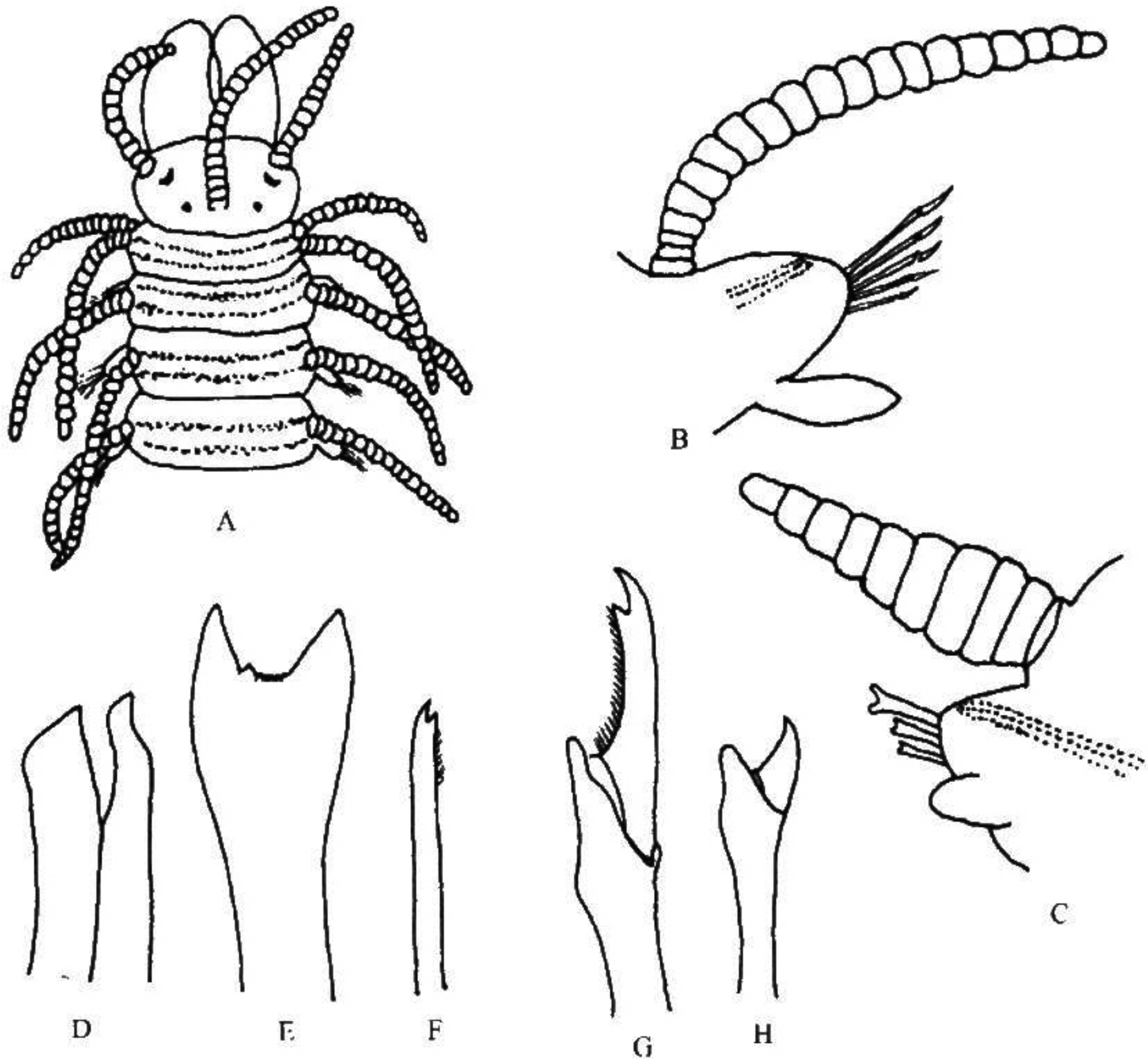


(132) 叉毛裂虫 *Syllis gracilis* Grube, 1840 (图 193)

Syllis gracilis Grube, 1840: 77; Fauvel, 1923: 259, fig. 96f—i; Pettibone, 1963: 116—118, fig. 32; Imajima, 1966d: 248—250, text-fig. 49a—k; Day, 1967: 241, fig. 12.1 m—p; Hartman, 1968: 463, fig. 14; 1974: 617; Reish, 1968: 214; Gibbs, 1971: 142; Bans et Hobson, 1974: 61, fig. 16h; Ben-Eliahu, 1977a: 7; Fauchald, 1977: 20—21; Amoureux et Ruller, 1978: 99; Day et Hutchings, 1979: 103; Yang et Sun, 1988: 69, fig. 22a—g; Sun, 1996: 22—23, fig. 5a—d; Diaz-Castañeda et San Martín, 2001: 710.
Syllis (Syllis) gracilis Fauvel, 1953: 147—148, fig. 73f—i.

图 193 叉毛裂虫 *Syllis gracilis* Grube

A 体前部背面观; B. 体前部疣足; C. 体中部疣足; D. 体后部疣足足刺; E. 简单型双齿叉状刚毛; F. 简单型双齿细刚毛; G. 复型镰状双齿刚毛; H. 伪复型单齿刚毛(端片光滑)。

标本采集地 南海南部(水深 43—83 m、底质粗砂贝壳), 广西北海、涠洲岛、白龙尾、企沙(潮间带岩石), 广东澳头、东山珠贝养殖场(潮间带), 海南曲口、沙椴(潮间带)、牙龙湾(5—10 m、死珊瑚内), 西沙群岛树岛(珊瑚礁平台上), 南沙群岛半月礁、华阳礁(珊瑚礁坪台海藻丛中)。

形态特征 体长 7—60 mm, 体宽(含疣足) 0.5—1.5 mm, 具 100—200 个刚节。

活标本淡黄色。酒精固定的小标本半透明，大标本不透明。体前部背面每节常有2条棕色横斑，体中部色斑模糊，以后消失。

口前叶卵圆形，宽大于长。2对红眼，呈倒梯形排列，豆瓣状的前对大于圆形的后对。触角亚三角形，基部愈合。中央触手位于后对眼之间、具18—22环轮，侧触手位于口前叶前缘、比中央触手稍短、具13—15环轮。2对围口节触须，背对具19—25环轮，腹对具15—20环轮（图193 A）。

咽具10个软乳突和1个中背齿。前胃长筒形，位于第10—16刚节。

疣足单叶型。体前部背须较长、具18—25环轮，体中部背须具8—13环轮，体后部背须具6—8环轮，以后背须更短。腹须指状，刚毛叶钝圆锥状（图193 B—C）。

前部疣足具端片有锯齿的复型镰状双齿刚毛。体中部除具复型镰状双齿刚毛（图193 G）外，还具1—3根简单型双齿叉状粗刚毛，凹面光滑或有细齿（图193 E）和端片光滑的伪复型单齿刚毛（图193 H）。体后部刚毛同体中部，但附加1—2根简单型双齿细刚毛（图193 F）。足刺2—4根，末端稍弯曲（图193 D）。

尾部肛须1对，具16—18环轮。

地理分布 分布于南海；日本（四国），澳大利亚，新西兰，所罗门群岛，马绍尔群岛，印度洋，地中海，红海，非洲（西部和南部），加拿大（不列颠哥伦比亚），美国（南加利福尼亚），巴拿马。

(133) 海绵裂虫 *Syllis spongiphila* Verrill, 1885 (图194)

Syllis spongiphila Verrill, 1885: 435; Pettibone, 1963: 114—115, fig. 31g—h; Imajima, 1966d: 250—251, text-fig. 49 l—s; Banse et Hobson, 1974: 61, fig. 16p; Yang et Sun, 1988: 69—70, fig. 22h—k.

Syllis sclerolaema Imajima et Hartman, 1964: 122—124, pl. 28, figs. i—j, pl. 29, figs. a—i.

标本采集地 东海北部（水深51 m、底质软泥），浙江洞头、苍南（潮间带）。

形态特征 体长10—23 mm，体宽（含疣足）0.8—1.5 mm，具80—92个刚节。

酒精固定标本棕黄色。

口前叶近球形。2对红眼，呈倒梯形排列，豆瓣状的前对大于圆形的后对。触角亚三角形，长于口前叶，基部愈合。中央触手位于前对眼之间，侧触手位于口前叶前缘、比中央触手短。2对围口节触须，背对长于腹对。中央触手、侧触手、触须皆细长，具20—30环轮（图194 A）。

咽位于第1—15刚节，具中背齿（棕色）和10个软乳突。前胃位于第16—27刚节。

疣足单叶型。第1对背须30—34环轮，第2对背须25—30环轮，以后背须长短轮替出现，长背须30—40环轮，短背须22—25环轮。腹须指状，刚毛叶指状（图194 B）。